

# モバイルプリンタ ソフトウェアマニュアル

- Bluetooth 設定ユーティリティ -

対応機種

- SM-S200 Series
- SM-S210 Series
- SM-T300 Series
- SM-T400 Series

Rev. 2.2

# 目 次

はじめに .....	1
ご使用の前に .....	1
1. Bluetooth 設定ユーティリティの実行と接続 .....	2
1.1 Bluetooth 設定ユーティリティの実行 .....	2
1.2 プリンタとの接続 .....	2
2. 操作方法 .....	3
2.1 PIN コードの設定 .....	3
2.2 Bluetooth デバイス名の変更 .....	4
2.3 Bluetooth セキュリティレベルの設定 .....	5
2.4 受信データの表示 .....	5
3. 改訂履歴 .....	6

- ・ 本書に記載されている会社名、商品名は、各社の商標又は登録商標です。
- ・ 本書の内容は、機能改善のため予告なしに変更することがあります。
- ・ 本書の内容の一部、または全部を無断で転載することは禁止されています。
- ・ 本書にもとづいて本機種を運用した結果の影響、過失による損傷については一切責任を負うことはできませんのでご了承ください。
- ・ 本書の内容については万全を期して作成しましたが、理解できない箇所、記述の誤りや洩れなど、お気づきの点がありましたらご連絡ください。

## はじめに

- このユーティリティは、スターモバイルプリンタについて、Bluetooth の PIN コード、デバイス名およびセキュリティレベルの設定を行うためのものです。
- このマニュアルは、Star Mobile Bluetooth Utility Ver. 2.0 以降に対応します。
- 適合機種と対応するプリンタのファームウェアのバージョンは、以下の通りです。

適合機種	ファームウェアバージョン
SM-S200 シリーズ	Version 1.1 以降
SM-S210 シリーズ	Version 2.4 以降
SM-T300 シリーズ	Version 1.1 以降
SM-T400 シリーズ	Version 2.4 以降

- 以下の Windows OS に対応しています。
  - ・ Windows XP (Service Pack 3 以降)
  - ・ Windows Vista 32bit / 64bit
  - ・ Windows 7 32bit / 64bit
  - ・ Windows 8 32bit / 64bit ( Windows RT を除く )
- Windows Vista/7/8 をご使用の場合：  
本ユーティリティの実行は、コンピューターの管理者権限を持つユーザーで行ってください。
- ファイルは ZIP 形式にて圧縮されていますので、任意のフォルダーに解凍してからご使用ください。
- 本ユーティリティは、製品に添付されている専用ケーブル（RS-232C）を接続して使用してください。  
Bluetooth 接続での使用には対応しておりません。

## ご使用の前に

本ユーティリティを使用する前に、以下の手順に従ってプリンタの準備を行ってください。

1. セルフテストを実行してメモリースイッチの設定を確認してください。  
セルフテストの操作方法については、ハードウェアマニュアルを参照してください。
2. プリンタの電源が OFF になっていることを確認してください。
3. 製品に添付されている専用ケーブル (RS-232C) でプリンタとパソコンを接続してください。  
※ RS-232C ケーブルは、本ユーティリティから Bluetooth 設定内容を読み込む、または、書き込むために必要です。
4. プリンタの電源を ON にしてください。



注意

本ユーティリティの使用中は、電源を切断したりケーブルを抜いたりしないでください。

# 1. Bluetooth 設定ユーティリティの実行と接続

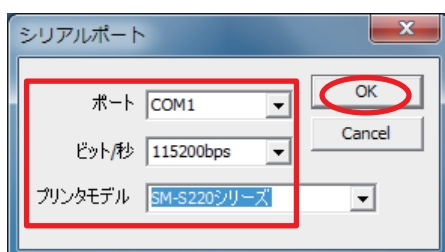
## 1.1 Bluetooth 設定ユーティリティの実行

以下の手順に従って、Bluetooth 設定ユーティリティを実行してください。

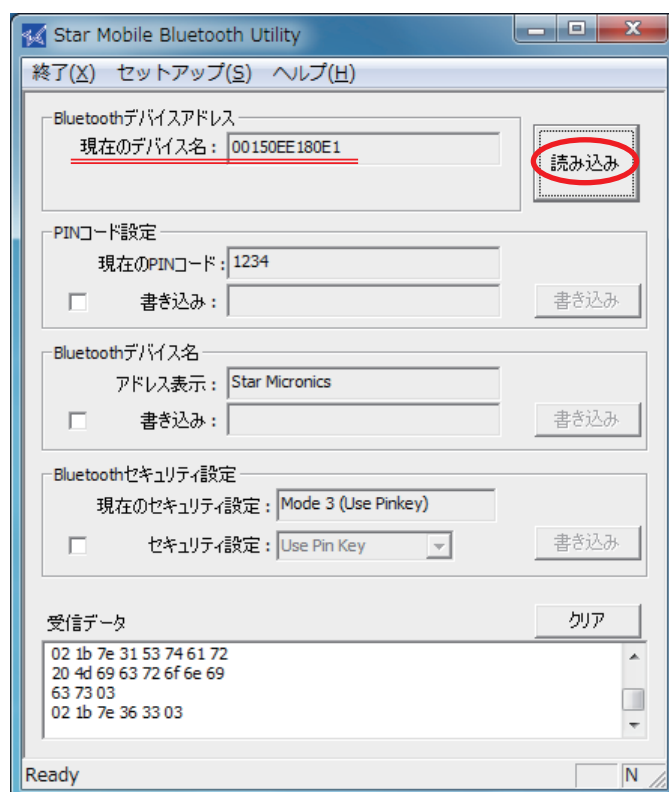
- ① 「Star\_Mobile\_Bluetooth\_Utility.exe」をダブルクリックして実行します。
- ② Windows 8 / 7 / Vista をご使用の場合、『ユーザアカウント制御』画面が表示されますので[はい]をクリックします。

## 1.2 プリンタとの接続

- ① プリンタが接続されている COM ポート、ボーレート、接続した機種を選択し、[OK] をクリックします。



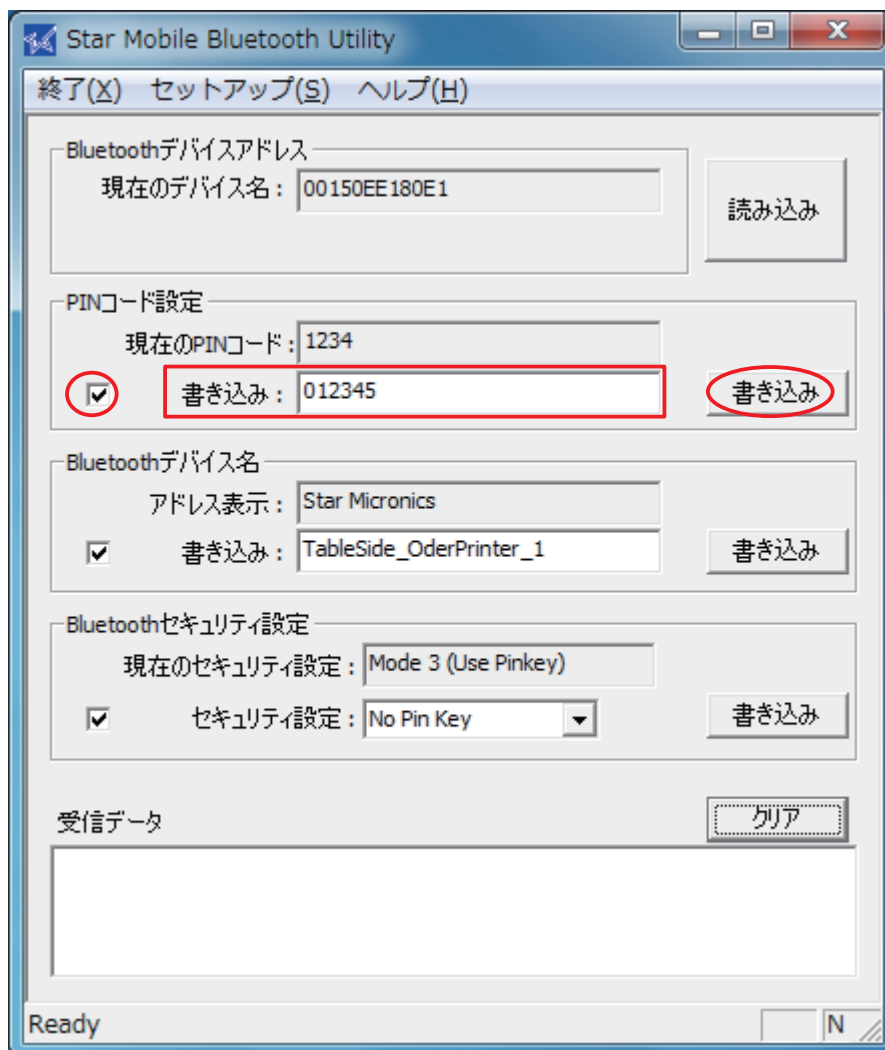
- ② 『Star Mobile Bluetooth Utility』画面が表示されます。  
[読み込み] ボタンをクリックすると、接続されたプリンタの Bluetooth デバイス名が表示されます。  
正しく接続されているか確認を行ってください。



## 2. 操作方法

### 2.1 PIN コードの設定

プリンタの PIN コードを設定するには、以下の手順に従ってください。



- ① PIN コード設定の "書き込み" ボックスにチェックを入れてください。
- ② テキストボックスに PIN コードを入力してください。
- ③ [書き込み] ボタンをクリックしてください。

#### PIN コード設定に関する注意：

1. PIN コードには、英数字と記号を組み合わせることができます。
2. 使用できる文字は、"a" ~ "z"、"A" ~ "Z"、"0" ~ "9"、"-","\_","および"~" です。
3. PIN コードは最大 16 桁まで入力できます。

## 2.2 Bluetooth デバイス名の変更

Bluetooth デバイス名を変更するには、以下の手順に従ってください。

The screenshot shows the 'Star Mobile Bluetooth Utility' window. It has a menu bar with '終了(X)', 'セットアップ(S)', and 'ヘルプ(H)'. The main area is divided into several sections:

- Bluetoothデバイスアドレス:** A text box shows '現在のデバイス名: 00150EE180E1'. To the right is a '読み込み' button.
- PINコード設定:** A text box shows '現在のPINコード: 1234'. Below it is a checked checkbox and a text box '書き込み: 012345'. To the right is a '書き込み' button.
- Bluetoothデバイス名:** A text box shows 'アドレス表示: Star Micronics'. Below it is a checked checkbox, a text box '書き込み: TableSide\_OrderPrinter\_1' (highlighted with a red rectangle), and a '書き込み' button (circled in red).
- Bluetoothセキュリティ設定:** A text box shows '現在のセキュリティ設定: Mode 3 (Use Pinkey)'. Below it is a checked checkbox and a dropdown menu 'セキュリティ設定: No Pin Key'. To the right is a '書き込み' button.
- 受信データ:** A large empty text box with a 'クリア' button to its right.

At the bottom left, it says 'Ready' and at the bottom right, there is a small box with 'N'.

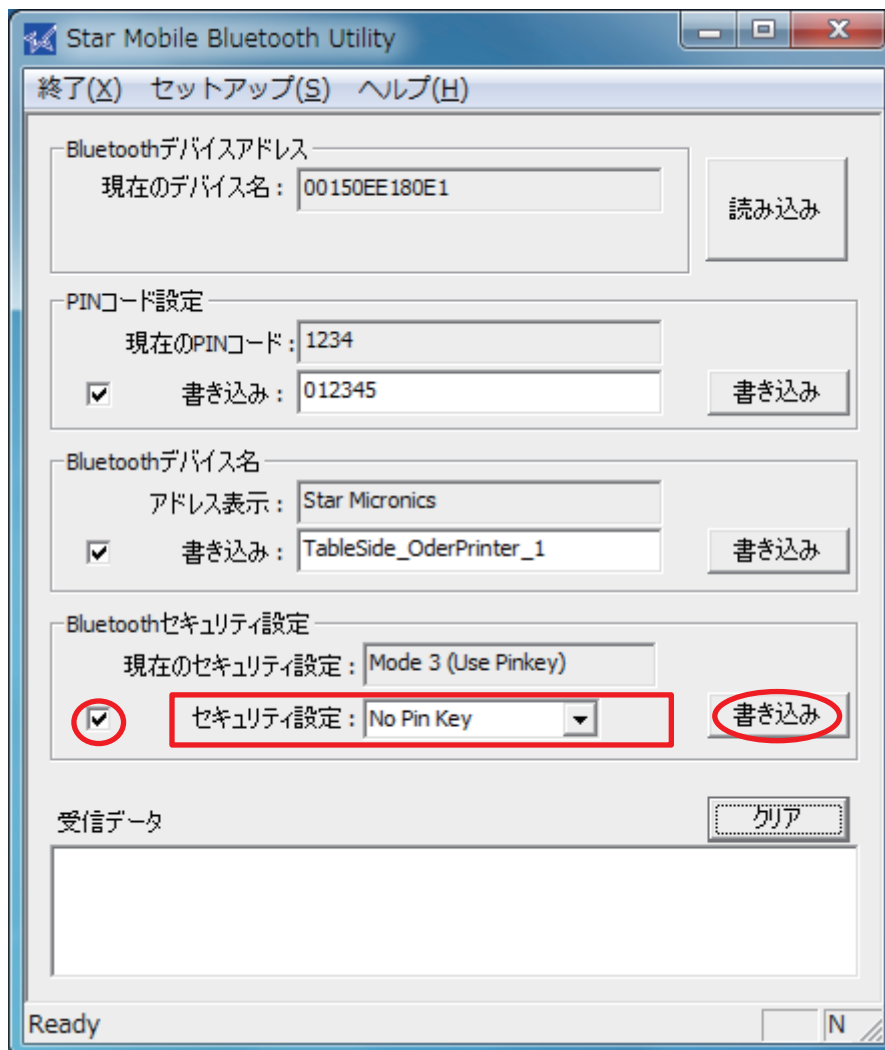
- ① Bluetooth デバイス名の "書き込み" ボックスにチェックを入れてください。
- ② 新しい Bluetooth デバイス名をテキストボックスに入力してください。
- ③ [書き込み] ボタンをクリックしてください。

### Bluetooth デバイス名設定に関する注意：

1. Bluetooth デバイス名には、英数字と記号を組み合わせることができます。
2. 使用できる文字は、"a" ~ "z"、"A" ~ "Z"、"0" ~ "9"、"-","\_", および "~" です。
3. Bluetooth デバイス名は、最大 27 文字まで入力できます。

## 2.3 Bluetooth セキュリティレベルの設定

Bluetooth セキュリティレベルを設定するには、以下の手順に従ってください。



- ① Bluetooth セキュリティ設定の "セキュリティ設定" ボックスにチェックを入れてください。
- ② ドロップダウンボックスから、"Use Pin Key" あるいは "No Pin Key" を選択してください。
- ③ [書き込み] ボタンをクリックしてください。

## 2.4 受信データの表示

受信データボックスには、プリンタから受信したヘキサデシマルデータが表示されます。

### 3. 改訂履歴

Rev. No.	改訂年月	内 容
Rev. 1.0	May. 2011	新規発行
Rev. 2.0	Dec. 2012	Windows 8 対応追加
Rev. 2.1	Jan. 2013	SM-S210 対応追加
Rev. 2.2	Feb. 2013	SM-T400 対応追加





*URL: <http://www.star-m.jp>*

〒 424-0066 静岡県静岡市清水区七ツ新屋 536

電話 054-347-0112 (営業直通)